

**MEDIDAS DE PREVENCIÓN ESPECÍFICAS PARA OS CONCELLOS DE FERROL, NEDA, NARÓN E FENE**  
**ORDE do 30 de outubro de 2020 pola que se establecen determinadas medidas de prevención como consecuencia da evolución da situación epidemiolóxica derivada do COVID-19 nos concellos de Ferrol, Neda, Narón e Fene.**

[https://www.xunta.gal/dog/Publicados/2020/20201031/AnuncioC3K1-301020-2\\_gl.pdf](https://www.xunta.gal/dog/Publicados/2020/20201031/AnuncioC3K1-301020-2_gl.pdf)

#### LIMITACIÓN DA LIBERTADE DE CIRCULACIÓN DAS PERSOAS EN HORARIO NOCTURNO

Real Decreto 926/2020, do 25 de outubro, polo que se declara o estado de alarma para conter a propagación de infecciónes causadas polo SARS-CoV-2.

<https://boe.es/boe/dias/2020/10/25/pdfs/BOE-A-2020-12898.pdf>

- Durante o período comprendido entre as 23:00 e as 6:00 horas, as persoas unicamente poderán circular polas vías ou espazos de uso público para a realización de, entre outras, as seguintes actividades:
  1. Adquisición de medicamentos, produtos sanitarios e outros bens de primeira necesidade.
  2. Asistencia a centros, servizos e establecementos sanitarios.
  3. Asistencia a centros de atención veterinaria por motivos de urxencia.
  4. Cumprimento de obrigas laborais, profesionais, empresariais, institucionais ou legais.
  5. Retorno ao lugar de residencia habitual tras realizar algunhas das actividades previstas neste apartado.
  6. Asistencia e coidado a maiores, menores, dependentes, persoas con discapacidade ou persoas especialmente vulnerables.
  7. Por causa de forza maior ou situación de necesidade.
  8. Calquera outra actividade de análoga natureza, debidamente acreditada.
  9. Reposición en gasolinerías ou estacións de servizo, cando resulte necesario para a realización das actividades previstas nos parágrafos anteriores.

#### AGRUPACIÓNS DE PERSOAS PARA A PROTECCIÓN DA SAÚDE

Grupos de persoas en espazos de uso público, tanto pechados como **ao aire libre**, e en espazos de uso privado, quedará limitada aos grupos constituídos só por persoas conviventes.

- Non será aplicable esta limitación no caso de actividades laborais, empresariais, profesionais e administrativas, actividades en centros universitarios, educativos, de formación e ocupacionais, sempre que se adopten as medidas previstas nos correspondentes protocolos de funcionamento.
- Tampouco será aplicable por motivo de asistencia e coidado de maiores, menores, dependentes ou persoas con discapacidade.



Limitase a entrada e a saída de persoas do ámbito territorial delimitado de forma conxunta dos concellos de Ferrol, Neda, Narón e Fene, agás para aqueles desprazamentos adecuadamente xustificadas, dende as 15.00 horas do día 30 de outubro.

## VIDA SOCIAL E COMUNITARIA



- Parques infantís, parques biosaudables, zonas deportivas ou espazos de uso público ao aire libre similares con limitación de aforo: máximo estimado unha persoa por cada catro metros cadrados.



- Lugares de culto: 50% da súa capacidade.
- Cerimonias relixiosas ou civís : 25 persoas en espazos pechados e 50 ao aire libre.



- Velorios: 10 persoas en espazos pechados e 25 en espazos abertos.
- Enterramento ou despedida para a cremación: 25 persoas entre familiares e achegados.



- Cines, teatros, auditorios, bibliotecas, salas de exposicións: Límite máximo de 30 persoas para lugares pechados e de 75 ao aire libre
- Bibliotecas, arquivos, museos e salas de exposicións, monumentos e outras infraestructuras culturais: máximos 5 persoas sexan ou non conviventes, incluído o monitor o guía.
- As actividades culturais de grupo : máximo 5 persoas sexan ou non conviventes, incluído o monitor o guía.



- Congresos, eventos e actos similares : 50% da capacidade permitida con un límite máximo de 30 persoas nos espazos pechados e 75 persoas nos espazos ao aire libre . (poderase ampliar o límite indicado ata un máximo de cen persoas para lugares pechados e trescentas persoas tratándose de actividades ao aire libre, logo da autorización da Dirección Xeral de Saúde Pública ) autorización da Dirección Xeral de Saúde Pública )

## ESTABLECEMENTOS DE HOSTALARÍA E RESTAURACIÓN

### BARES E CAFETERIAS



- Non se poderá consumir no interior do local.
- Non está permitido o consumo nas barras.
- Nas terrazas ao aire libre, limitación ao 50 % das mesas.
- A ocupación máxima das mesas ou agrupacións de mesas será de **5 persoas conviventes**.
- Os clientes poden quitar a máscara, exclusivamente **no momento do consumo**.

### RESTAURANTES



- No interior unha ocupación máxima do 50% do aforo.
- Non está permitido o consumo nas barras.
- Nas terrazas ao aire libre, limitación ao 50 % das mesas.
- A ocupación máxima das mesas ou agrupacións de mesas será de **5 persoas conviventes**.
- Os clientes poden quitar a máscara, exclusivamente no momento do consumo.

### ESTABLECEMENTOS DE OCIO NOCTURNO E DISCOTECAS



- Poderán manter abertas ao público exclusivamente as terrazas ao aire libre, para consumo e servizo sentado en mesa e limitarán a súa capacidade ao 50%.
- Non estará permitida a instalación de barras para consumo ou servizo nelas a clientes da terraza.
- A ocupación máxima será de **5 persoas conviventes**, por mesa ou agrupación de mesas.

### ESTABLECEMENTOS DE ALOXAMENTO TURISTICO



- Zonas comúns dos hoteis e aloxamentos turísticos: 50% da súa capacidade.
- As actividades de animación ou clases grupales máximo 5 persoas sexan o no conviventes, incluídos os monitores.
- Aloxamento turístico de albergue, polas súas especiais características permitirase unha capacidade máxima do 50 %.

### PRAIAS E PISCINAS



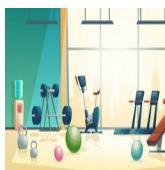
- Nas zonas de estancia das praias e piscinas establecerase unha distribución espacial para manter a distancia de seguridade interpersonal entre os usuarios e os **grupos deberán estar constituídos só por persoas conviventes.**

### COMERCIO, CENTROS COMERCIAIS E MERCADOS AO AIRE LIBRE



- Locais e establecementos, independentemente da súa superficie: límite do aforo 50% de capacidade cun máximo de 30 persoas nos lugares pechados e 75 persoas ao aire libre.
- Centros e parques comerciais: Non se permitirá a permanencia de clientes nas zonas comúns excepto para o tránsito entre os establecementos
- Centros e parques comerciais: Queda prohibida a utilización de zonas recreativas
- Mercados ao aire libre: 50 % dos postos.

### ACTIVIDADES E INSTALACIÓNS DEPORTIVAS



- A práctica da actividade física e deportiva non federada, ao aire libre, poderá realizarse de forma individual ou colectiva, sen contacto físico, sempre que, neste último caso, todas as persoas do grupo sexan conviventes sen contar, se é o caso, o monitor.
- Instalacións deportivas cubertas: grupos máximo de 5 persoas sexan ou non conviventes, sen contar o monitor . Non superación do 50% da capacidade máxima permitida.

### CELEBRACIÓN DE EVENTOS DEPORTIVOS, ADESTRAMENTOS E DE COMPETICIÓNS CON PÚBLICO



- A celebración de eventos deportivos, adestramentos, competicións deportivas que se celebren en instalacións deportivas ou na vía pública poderán desenvolverse con público sempre que este permaneza sentado.
- Non superación do 50 % da capacidade
- Límite de 30 persoas para lugares pechados e de 75 se se trata de actividades ao aire libre



### FESTAS, VERBENAS, OUTROS EVENTOS POPULARES E ATRACCIÓNS DE FEIRAS

- Peche das actividades

### ACADEMIAS, AUTOESCOLAS E CENTROS PRIVADOS DE ENSINO NON REGRADO E CENTROS DE FORMACIÓN E ACTIVIDADE FORMATIVA XESTIONADA OU FINANCIADA POLA ADMON. AUTONÓMICA

- A actividade que se realice nestes centros poderá impartirse dun modo presencial sempre que non se supere unha capacidade do **cincuenta por cento** respecto da máximo permitido.

### CENTROS CIVICOS E SOCIAIS

- Poderán realizar a súa actividade sempre que se limite a súa capacidade total ao **50%**
- Actividades en grupos máximo de 5 persoas, sexan ou non conviventes e incluído o monitor ou guía para as actividades grupais.

### ACTIVIDADES DE TEMPO LIBRE DIRIXIDAS Á POBOACIÓN INFANTIL E XUVENIL

- Poderanse realizar actividades de tempo libre destinadas á poboación infantil e xuvenil, cando estas se levan a cabo **ao aire libre**, sempre que se limite o número de participantes ao **50% da súa asistencia máxima habitual**, cun máximo de **50 participantes**, incluídos os monitores.
- Cando estas actividades se realicen en **espazos pechados**, non se deberá superar o **cincuenta por cento da capacidade máxima do recinto**, cun máximo de **25 participantes**, incluídos os monitores.
- As actividades deberán realizarse en grupos de ata 5 **persoas** participantes, **sexan ou non conviventes** e **incluídos os monitores** correspondentes, que deberán traballar sen contacto entre os demais grupos.

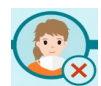
Recorde para evitar brotes, ante calquera síntoma compatible con COVID-19 non saia da casa e contacte cos servizos sanitarios

A correcta colocación da máscara é moi importante para que resulte eficaz. Se a máscara non está ben posta e non axusta correctamente, quedará reducida a protección que confire.

**NON**



Non deixar o nariz sen cubrir



Non levar a máscara de bufanda



Non levala de sombreiro



Non quitala cando falamos



Non compartila

**SI**



Lavar as mans antes de poñer a máscara



Pasar as bandas de axuste tras das orellas



Colocar sobre nariz e boca



Adaptar o click nasal

**MEDIDAS DE ESPECÍFICAS PARA OS CONCELLOS DE FERROL, NEDA, NARÓN E FENE**

*DECRETO 178/2020 do 30 outubro de 2020 pola que se establecen medidas en determinados ámbitos territoriais da C.A. de Galicia para facer fronte a crise sanitaria .*

[https://www.xunta.gal/dog/Publicados/excepcional/2020/20201030/2474/AnuncioC3B0-301020-1\\_gl.html](https://www.xunta.gal/dog/Publicados/excepcional/2020/20201030/2474/AnuncioC3B0-301020-1_gl.html)

**Nota: A eficacia das medidas previstas neste Decreto terán efectos desde as 15.00 horas do día 30 de outubro de 2020. Serán revisadas nun período máximo de 7 días.**

**LIMITACIÓNS DA ENTRADA E SAIDA DE PERSOAS**

Queda restrinxida a entrada e a saída de persoas no ámbito territorial delimitado de forma conxunta polos concellos de Ferrol, Neda, Narón e Fene.

**EXCEPCIÓNS LIMITACIÓNS DA ENTRADA E SAÍDA DE PERSOAS EN DETERMINADOS ÁMBITOS TERRITORIAS**

- a) Asistencia a centros, servizos e establecementos sanitarios.
- b) Cumprimento de obrigas laborais, profesionais, empresariais, institucionais ou legais.
- c) Asistencia a centros universitarios, docentes e educativos, incluídas as escolas de educación infantil.
- d) Retorno ao lugar de residencia habitual ou familiar.
- e) Asistencia e coidado a maiores, menores, dependentes, persoas con discapacidade ou persoas especialmente vulnerables.
- f) Desprazamento a entidades financeiras e de seguros ou estacións de servizo en territorios limítrofes.
- g) Actuacións requiridas ou urxentes ante os órganos públicos, xudiciais ou notariais.
- h) Renovacións de permisos e documentación oficial, así como outros trámites administrativos inaprazables.
- i) Realización de exames ou probas oficiais inaprazables.
- j) Por causa de forza maior ou situación de necesidade.
- k) Calquera outra actividade de análoga natureza, debidamente acreditada.